

## הברוודזון שהפך לברבור

השיפוץ בבית משפחת חכם-אהרון מהרצליה פיתוח הוא דוגמה להפיכה של בית ישן, לא נוח ולא פונקציונלי, לבית נוח ובעל מראה חדש ומעוצב

### מאת מירב פלקוביץ'

עדינה ורוגן חכם-אהרון מהרצליה פיתוח קנו בית ישן במטרה לשפצו ולהתאימו לצרכיהם. חוץ ממספר דרישות בסיסיות, ניתנה לאדריכלית מיכל יפתח-רותם יד חופשית בהמצאת רעיונות, בשימוש בחומרים, בשינוי הייעוד של חדרים וכדומה. נוסף לתכנון השיפוץ, האדריכלית תכננה גם את עיצוב הפנים, את הריהוט ואת פרטי הריהוט. רוב הריהוט שנמצא בבית נבנה במיוחד, על ידי בעלי מקצוע ועל פי תוכניות מפורטות.

גישה זו יצרה בית מיוחד מבחינת עיצובו הפנימי, בעל אווירה חדשנית עם ריהוט מעוצב ומקורי, ועם שילוב של חומרים לא שגרתיים. בולט מאוד השימוש בחומרים "אמיתיים" ו"טבעיים": עץ מלא, במבוק, אבן טבעית, מתכת רקועה וכדומה. העיצוב נקי ומדויק, וגם כשמופיעים עיבודים גסים – כגון בשיש ובזכוכית – הם עשויים בצורה עדינה יחסית, כדי לא לפגוע באווירה הנקייה.



תמונה מס' 1: אי הבישול במטבח

המשך בעמ' 28

תמונה מס' 2: מבט מהמטבח אל החיבור בין המטבח לסלון



לב הבית

בין השאר, דרישות העל התייחסו למטבח גדול שיהיה מרכז הבית. הוא הוגדר על ידי האדריכלית "כמטבח שמתוכנן לבשלנית", ולדבריה, היתה לכך משמעות רצינית בעיצובו. בגלל החשיבות שיוחסה לגודל המטבח אותר חדר גדול – 30 מ"ר – במפלס נמוך יותר מהמפלס העיקרי, והוא הפך למטבח. כדי לחברו ישירות לסלון ולמרכז הבית, נבנו 8 מדרגות בתוך מבנה קונזולי (מבנה של זיז כמו מרפסת) רדיאלי. בין שני קירות הבית קיים מפגש בן 90 מעלות, והמבנה הקונזולי נשתל בתוכו וכתוספת חיצונית לו. מבנה הזיז עשוי מפלטה של מדרגות יצוקות וסגור על ידי קיר לבני זכוכית. במרכז המטבח הוקם אי בישול שעוצב בהתאם לגודלן של כיריים מקצועיות מנירוסטה. אל אי הבישול הוצמד דלפק זכוכית בנוי בקו רדיאלי עם גימור של זכוכית דפוקה (ראה תמונה מס' 1).

חלל המגורים הכללי

במסגרת השיפוץ, המטבח הישן, הסלון ופינת האוכל הפכו לחלל אחד, ללא הפרדת קירות, שתפקידו החדש הוא לשמש כחלל מגורים מרווח עם פינת ישיבה, פינה לטלוויזיה ופינת אוכל. נוספה יציאה לגינה, כך שאפשר לצאת לגינה גם מפינת האוכל

תמונה מס' 3: קיר הנישות והיציאות לגינה מחדר המגורים

וגם מפינת הישיבה העיקרית. היציאות לגינה כוסו בצלונים עשויים ממיקאדו בגווי כחול טבעי המתאים לריהוט. עבור חלל זה עוצבו מספר פרטי ריהוט מיוחדים, כגון: ארון משולש נמוך לאחסון בקבוקי יין וכוסות הנפתח כלפי מעלה ו-2 מזנונים תאומים משני צדי היציאה לגינה בפינת האוכל. בין שני חלקי החלל נבנה קטע קיר עם נישות מגבס והוא מסתיים באדנית פנימית המעוצבת בקו מעוגל.

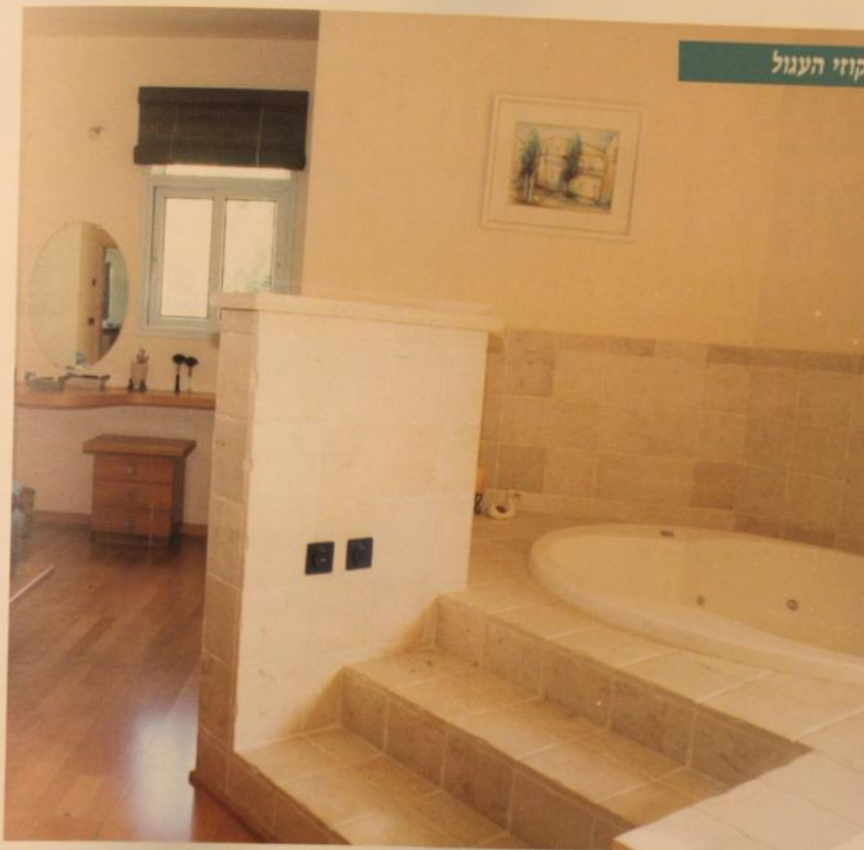


המשך בעמ' 30

תמונה מס' 5: פינת הג'קוזי וקיר ההפרדה בתוך חדר השינה הראשי



תמונה מס' 4: במת הג'קוזי העגול



### חדר השינה הראשי

עדינה רצתה חדר שינה מיוחד, כך שאפשר היה לתכנן חדר רחב ידיים שיכיל גם פינת ג'קוזי. זו מוקמה על גבי במה מוגבהת שעולים אליה במדרגות (ראה תמונה מס' 5). מפגש בין ריצוף אבן וריצוף פרקט יוצר קו אלכסוני חד ברצפת החדר. אזור השינה רוצף בפרקט מעץ בוק, ואזור הג'קוזי רוצף באבן חברון בגודל 20x20 בעיבוד טרומל. בין שני האזורים נבנה קיר נישות נמוך מגבס, על מנת ליצור הפרדה קלה לפינת הג'קוזי. לקיר יש גם תפקיד פונקציונלי, שכן הוא מחזיק טלוויזיה וספרים. המיטה היא מעין רמפה שעשויה מעץ בוק. יש לה גב מעץ מלא, משובץ במספר ריבועי מתכת רקועה. לצדי

המשך בעמ' 32



תמונה מס' 6: גב המיטה עם ריבועי מתכת שקועים וארונית משולשת



תמונה מס' 7: חדר הילדים מחופה בפרקט עם ריהוט מעץ צבוע בצבע וואש

המיטה הועמדו שתי ארונות בצורת משולש. בפינה נוספת בחדר תוכננו "שולחן איפור" בעל קו מעוגל ומדמי ספרים - גם הם מעץ צבוע בצבע וואש.

### חללים נוספים

חדרי הילדים חופו ברצפת פרקט והריהוט עוצב בהתאם. נעשה שימוש בעץ שנצבע בצבע כחול וואש. השימוש בצבע וואש נבחר כדי שיהיה קל להתאים את ריהוט העץ לגוון הפרקט.

בחדרי האמבטיה שוב נעשה שימוש באותם חומרים כמו בשאר הבית: ריצוף וחיפוי אבן, שילוב של אריחי זכוכית ושימוש בשיש עם קנט "גס". כל הדלתות בבית נצבעו בגוון אפרסק בהיר, כהה מעט יותר מגוון הקירות. לדלתות הותאם פרזול מיוחד אומנותי, בגוון ברזל טבעי. באותו גוון נצבע גם מעקה המדרגות שעוצב במיוחד לפרויקט זה.